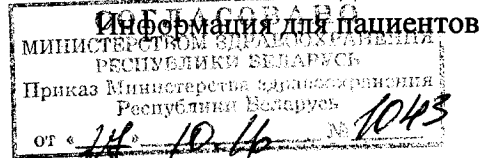


Листок вкладыш



2449 - 2016

Билобил® капсулы 40 мг
Сухой экстракт листьев Гинкго

Торговое название
Билобил® / Bilobil®

КДЦ № 9 - 05.10.16

Международное непатентованное название
Ginkgo folium

Общая характеристика

Описание

Капсулы фиолетово-коричневого цвета.

Состав

Каждая капсула содержит 40 мг экстракта (сухого, очищенного и количественно стандартизированного) из *Ginkgo biloba* L., листьев (листья Гинкго) (35 – 67 : 1), стандартизированного до содержания:

- 8,8 – 10,8 мг флавоноидов, в виде флавоновых гликозидов;
- 1,12 – 1,36 мг гинкголидов А, В, С;
- 1,04 – 1,28 мг билобалида.

Вспомогательный (технологический) компонент: глюкоза, жидкая, высушенная распылением.

Вспомогательные вещества: лактоза моногидрат, кукурузный крахмал, тальк, кремния диоксид коллоидный безводный, магния стеарат.

Оболочка капсулы: титана диоксид (E171), индигокармин (E132), кармуазин (E122), железа оксид красный (E172), железа оксид черный (E172), желатин.

Лекарственная форма

Капсулы 40 мг

Фармакологические свойства

В клинических исследованиях стандартизированного экстракта гинкго билоба показано повышение активности по результатам электроэнцефалографии у пациентов пожилого возраста, снижение вязкости крови и агрегации тромбоцитов, повышение перфузии в отдельных областях головного мозга у здоровых лиц. Также при исследовании кровеносных сосудов предплечий обнаружены сосудорасширяющие эффекты, что приводило к повышению регионарного кровотока.

Показания для применения

Симптоматическое лечение когнитивных расстройств легкой степени тяжести у пациентов пожилого возраста.

В составе комплексной терапии для симптоматического лечения начальных нарушений периферического кровообращения нижних конечностей после консультации врача.

Способ применения и дозировка

Дозирование

Симптоматическое лечение когнитивных расстройств

Взрослым по 2 капсулы 3 раза в день. Максимальная суточная доза составляет 240 мг (6 капсул).

Рекомендуется прием в течение не менее 8 недель.

Симптоматическое лечение начальных нарушений периферического кровообращения нижних конечностей

Взрослым по 1 капсуле 3 раза в день.

Рекомендуется прием в течение не менее 2 недель.

2449 - 2016

Длительность курса лечения определяется врачом с учетом особенностей заболевания, достигнутого эффекта и переносимости лекарственного средства.

Способ применения

Капсулы следует проглатывать целиком, запивая небольшим количеством воды.

Препарат можно принимать независимо от приема пищи.

В случае пропуска очередного приема препарата Билобил

Необходимо как можно скорее принять пропущенную дозу. В дальнейшем следует придерживаться рекомендованной схемы приема.

Не следует принимать двойную дозу с целью восполнения пропущенной.

Противопоказания

Повышенная чувствительность к экстракту гинкго или другим компонентам препарата

Острое нарушение мозгового кровообращения

Острый инфаркт миокарда

Стадия обострения язвенной болезни желудка и двенадцатиперстной кишки, эрозивный гастрит

Беременность и период лактации

Детский возраст до 18 лет

Меры предосторожности

Перед началом приема капсул Билобил необходимо удостовериться, что расстройства, указанные в разделе «Показания для применения», не являются результатом другого основного заболевания, требующего специфического лечения.

Если во время приема лекарственного средства симптомы сохраняются, или происходит ухудшение состояния, необходима консультация врача.

Лекарственное средство не рекомендовано для приема пациентам со склонностью к кровотечениям, нарушениям системы свертывания крови.

Пациентам с повышенным риском кровотечения (геморрагические диатезы), а также пациентам, принимающим антикоагулянты и антиагреганты средства, перед приемом лекарственного средства следует проконсультироваться с врачом.

Лекарственные средства, содержащие гинкго билоба, могут увеличить риск развития кровотечения. Перед хирургическим вмешательством пациенту следует предупредить врача о том, что он принимает капсулы Билобил. В целях предосторожности прием лекарственного средства должен быть прекращен за 3 – 4 дня до оперативного вмешательства.

У пациентов с эпилепсией прием препаратов гинкго билоба может спровоцировать развитие судорожного приступа. Перед применением следует проконсультироваться с врачом.

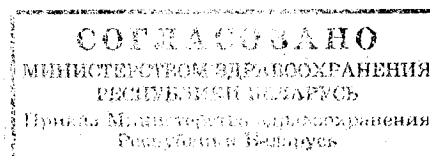
Применение у детей

Применение лекарственного средства противопоказано у детей и подростков до 18 лет в связи с отсутствием достаточных данных.

Специальная информация о вспомогательных веществах

В связи с содержанием лактозы и глюкозы лекарственное средство не рекомендовано пациентам с врожденной непереносимостью галактозы, дефицитом лактазы или синдромом мальабсорбции глюкозы-галактозы.

Лекарственное средство содержит азо-краситель (азорубин (кармуазин), E122), который может вызывать аллергические реакции.



2449 - 2016

Беременность и лактация

Перед приемом каких-либо препаратов необходимо проконсультироваться с врачом.

Беременность

Возможно повышение риска кровотечения. Лекарственное средство противопоказано при беременности.

Лактация

Информация о проникновении компонентов лекарственного средства в грудное молоко отсутствует. Лекарственное средство не следует принимать во время кормления грудью в связи с отсутствием достаточных данных.

Влияние на способность управлять автомобилем или другими механизмами

Исследования не проводились.

Побочное действие

Как и все препараты, экстракт гинкго в отдельных случаях может вызывать побочные реакции.

Частота их развития представлена согласно Всемирной организации здравоохранения.

Очень часто ($\geq 1/10$):

- головная боль.

Часто ($\geq 1/100$ до $< 1/10$):

- головокружение;

- диарея, боли в животе, тошнота, рвота.

Частота не известна (не может быть оценена на основе имеющихся данных):

- кожные аллергические реакции (эритема, отек, зуд, сыпь);

- реакции гиперчувствительности, включая анафилактический шок;

- кровотечения различной локализации (глазные, носовые, церебральные, желудочно-кишечные).

В случае возникновения побочных реакций, в том числе, не упомянутых в листке-вкладыше, следует обратиться к врачу.

Взаимодействие с другими лекарственными средствами

Перед началом приема необходимо сообщить врачу о том, что Вы принимаете или недавно принимали какие-либо лекарственные средства.

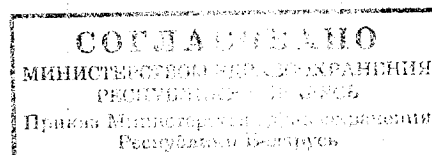
Не рекомендован одновременный прием лекарственного средства с антикоагулянтными средствами (например, фенпрокумон, варфарин) или антиагрегантными средствами (например, клопидогрель, ацетилсалициловая кислота и другие нестероидные противовоспалительные препараты), так как возможно усиление их действия.

При совместном приеме препаратов гинкго билоба с варфарином рекомендуется проводить адекватный мониторинг параметров свертывания крови в начале приема, при изменении дозы, завершении приема препаратов гинкго билоба или изменении препарата.

При применении Билобила и дабигатрана возможно усиление действия последнего. Перед применением следует проконсультироваться с врачом.

Гинкго билоба может также усиливать действие нифедипина, что приводит к развитию головокружения и повышению тяжести приступов жара (приливов). В случае возникновения указанных эффектов следует обратиться к врачу.

Одновременное применение препаратов гинкго билоба и эфавиренза не рекомендуется, т.к. возможно ослабление эффекта последнего.



Передозировка

2449 - 2016

Информация о случаях передозировки отсутствует. В случае приема дозы лекарственного средства, превышающей рекомендованную, возможно развитие указанных побочных эффектов. В случае передозировки необходимо обратиться к врачу. Специфический антидот не известен. Лечение симптоматическое.

Условия хранения

Хранить при температуре не выше 25 °С.

Хранить в оригинальной упаковке с целью защиты от влаги.

Хранить в недоступном для детей месте.

Срок годности

3 года

Не использовать позднее даты, указанной на упаковке.

Дата окончания срока годности относится к последнему дню месяца.

Условия отпуска

Без рецепта врача.

Упаковка

20 капсул (2 блистера по 10 капсул) в коробке с листком-вкладышем.

60 капсул (6 блистеров по 10 капсул) в коробке с листком-вкладышем.

Производитель

КРКА, д.д., Ново место, Шмарьешка цеста 6, 8501 Ново место, Словения.

