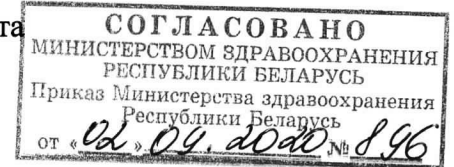


**ИНСТРУКЦИЯ**

по медицинскому применению препарата  
(информация для пациентов)

**Парлазин® Нео**  
**капли для приема внутрь 5 мг/мл**  
(левоцетиризина дигидрохлорид)



**Полностью и внимательно прочтите данную инструкцию перед началом приема данного лекарственного средства, так как она содержит важную для Вас информацию.**

- Сохраните этот листок. Возможно, Вам потребуется прочитать его еще раз.
- Если Вам потребуется дополнительная информация или совет – обратитесь к врачу или фармацевту.
- Если применение этого препарата в течение одной недели не облегчит или ухудшит симптомы заболевания – обратитесь к врачу.
- Если у Вас возникнет любая нежелательная реакция или Вы заметите нежелательные реакции, не указанные в этой инструкции (см. раздел 4), сообщите об этом врачу или фармацевту.

**Содержание инструкции:**

1. Что такое препарат Парлазин® Нео капли для приема внутрь и для чего его применяют
2. Что следует знать до начала приема препарата Парлазин® Нео капли для приема внутрь
3. Как следует принимать Парлазин® Нео капли для приема внутрь
4. Возможные нежелательные реакции
5. Как следует хранить препарат Парлазин® Нео капли для приема внутрь
6. Срок годности
7. Условия отпуска из аптек
8. Содержимое упаковки и другая информация

**1. Что такое препарат Парлазин® Нео капли для приема внутрь и для чего его применяют**

Препарат Парлазин® Нео капли применяется для лечения аллергических расстройств. Его активное вещество левоцетиризин принадлежит к классу лекарственных препаратов называемых антигистаминными средствами. Препарат блокирует эффект гистамина, который высвобождается при аллергических реакциях.

У взрослых и детей старше 6 лет он применяется для лечения следующих заболеваний:

- аллергический ринит (насморк), сенная лихорадка
- аллергический конъюнктивит
- хроническая крапивница (часто сопровождающаяся зудом)

У детей в возрасте 2-6 лет для лечения:

- сенной лихорадки

Если применение этого препарата в течение одной недели не облегчит или ухудшит симптомы заболевания – обратитесь к врачу.

**2. Что следует знать до начала приема препарата Парлазин® Нео капли для приема внутрь**

**Не принимайте Парлазин® Нео капли для приема внутрь в следующих случаях:**

- если у Вас аллергия на левоцетиризина дигидрохлорид, цетиризин, гидроксизин, на так называемые «производные пиперазина», а также на любое из вспомогательных веществ, приведенных в разделе 8.
- если у Вас тяжелое нарушение функции почек (тяжелая почечная недостаточность с клиренсом креатинина 10 мл/мин).

### **Меры предосторожности при медицинском применении**

Проконсультируйтесь с врачом или фармацевтом перед началом приема препарата Парлазин® Нео капли для приема внутрь.

Обязательно сообщите Вашему лечащему врачу следующую информацию:

- Ваши предшествующие и текущие заболевания;
- любые аллергические реакции на другие лекарства;
- если Вы беременны, кормите ребенка грудью или планируете беременность;
- если у Вас имеется любое состояние, при котором затруднено опустошение мочевого пузыря (например, травмы спинного мозга или увеличение предстательной железы), так как левоцетиризин может повысить риск задержки мочи;
- если Вам планируют провести тест на аллергию, обратитесь к Вашему лечащему врачу, можно ли Вам прервать на несколько дней прием препарата Парлазин® Нео капли для приема внутрь. Этот препарат может повлиять на результаты Вашего аллергического теста;
- обратитесь к Вашему лечащему врачу, если у Вас эпилепсия или повышен риск развития судорог, так как препарат Парлазин® Нео капли для приема внутрь может повысить судорожную готовность;
- кожный зуд может возникнуть после отмены левоцетиризина, даже при отсутствии таких симптомов в начале лечения. Обычно, эти симптомы спонтанно проходят, но в некоторых случаях они могут быть достаточно тяжелыми, требующими возобновления лечения. Обычно, эти симптомы исчезают после возобновления лечения.

### **Дети**

Препарат Парлазин® Нео капли для приема внутрь не показан детям младше 2 лет из-за отсутствия данных по применению.

### **Другие лекарственные средства и препарат Парлазин® Нео капли для приема внутрь**

Сообщите Вашему лечащему врачу о любых лекарственных средствах, которые Вы принимаете, недавно принимали или планируете принимать.

### **Прием препарата Парлазин® Нео капли для приема внутрь с пищей, напитками и алкоголем**

Следует соблюдать осторожность при применении данного препарата с алкоголем или с лекарственными средствами, действующими на центральную нервную систему, так как у чувствительных пациентов одновременный прием левоцетиризина и алкоголя может понизить уровень бодрствования и ухудшить работоспособность.

Препарат Парлазин® Нео капли для приема внутрь можно принимать независимо от приема пищи.

### **Фертильность, беременность и грудное вскармливание**

Если Вы беременны, кормите грудью, предполагаете, что беременны или планируете беременность, сообщите об этом врачу.

До приема любых лекарственных средств при беременности и в период грудного вскармливания посоветуйтесь с врачом.

### **Влияние лекарственного средства на способность управлять транспортными средствами и работать с механизмами**

Некоторые пациенты могут испытывать сонливость, утомляемость или астению во время приема препарата Парлазин® Нео капли для приема внутрь. Поэтому пациентам, намеренным управлять транспортными средствами, выполнять потенциально опасную деятельность или работать с механизмами, необходимо соблюдать осторожность до выявления их индивидуальной реакции на препарат. В специальных исследованиях было установлено, что у здоровых добровольцев левоцетиризин не нарушал психическое бодрствование и способность управлять автотранспортом при применении левоцетиризина в обычно рекомендуемых дозах.

### **Препарат Парлазин® Нео капли для приема внутрь содержат в качестве вспомогательного вещества метил-парагидроксибензоат, пропил-парагидроксибензоат и пропиленгликоль**

Капли Парлазин® Нео 5 мг/мл могут вызвать аллергические реакции (немедленные или поздние), так как содержат метил-парагидроксибензоат и пропил-парагидроксибензоат.

### **3. Как следует принимать препарат Парлазин® Нео капли для приема внутрь**

Всегда принимайте этот препарат в соответствии с настоящей инструкцией. Если Вы не уверены, Вам следует проконсультироваться с врачом или фармацевтом.

#### Режим дозирования

Рекомендуемые дозы:

*Взрослым и детям в возрасте от 12 лет:*

Ежедневная рекомендуемая доза составляет 5 мг один раз в день (20 капель из капельницы).

*Детям в возрасте от 6 до 12 лет:*

Ежедневная суточная доза равна 5 мг (20 капель из капельницы). Рекомендуется разделить на два приема.

*Детям в возрасте от 2 до 6 лет:*

Ежедневная рекомендуемая доза составляет 2,5 мг за два приема в равных дозах (2 раза по 5 капель).

*Младенцам и детям до 2 лет* левоцетиризин не рекомендуется.

#### Специальные группы пациентов

*Пациентам с нарушением функции почек* в зависимости от тяжести заболевания почек следует принимать сниженные дозы. У детей при подборе необходимой дозы следует учитывать массу тела ребенка. Режим приема должен быть определен Вашим лечащим врачом. При тяжелом нарушении функции почек препарат Парлазин® Нео капли для приема внутрь противопоказан.

*Пациентам с нарушением функции печени* каких-либо изменений дозы не требуется.

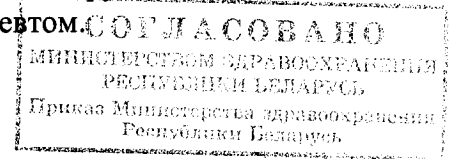
*Пациентам с сочетанным нарушением функций печени и почек* можно давать сниженные дозы в зависимости от тяжести заболевания почек. У детей при подборе необходимой дозы следует учитывать массу тела ребенка. Режим приема должен быть определен Вашим лечащим врачом.

*Пожилые пациенты старше 65 лет*

Пожилым пациентам с нормальной функцией почек изменений дозы не требуется.

#### Способ применения

Капли для приема внутрь.



Необходимое число капель следует отмерять с помощью капельницы в столовую ложку или стакан воды. Капли следует принимать внутрь немедленно после разведения независимо от приема пищи.

#### Длительность лечения

Продолжительность курса зависит от характера и длительности жалоб пациента. Длительность курса лечения определяется Вашим лечащим врачом.

#### **Если Вы приняли больше препарата Парлазин® Нео капли для приема внутрь, чем назначено**

У взрослых значительная передозировка может вызвать сонливость. У детей сначала могут наступить возбуждение и беспокойство, сменяемые сонливостью.

Если Вы приняли излишнюю дозу капель Парлазин® Нео, сообщите об этом врачу, который примет решение о необходимых действиях.

#### **Если Вы забыли принять препарат Парлазин® Нео капли для приема внутрь**

Не принимайте удвоенную дозу для восполнения пропущенной. Просто подождите, пока наступит время приема следующей дозы, и примите нормальную дозу, назначенную врачом.

#### **Если Вы досрочно прекращаете прием препарата Парлазин® Нео капли для приема внутрь**

Прекращение приема капель Парлазин® Нео ранее назначенного срока не должно нанести вреда. Однако после отмены препарата Парлазин® Нео капли для приема внутрь может возникнуть кожный зуд даже при отсутствии таких симптомов в начале лечения. Обычно, эти симптомы спонтанно проходят, но в некоторых случаях они могут быть достаточно тяжелыми, требующими возобновления лечения. Эти симптомы обычно исчезают после возобновления лечения.

Если у Вас возникнут дополнительные вопросы о применении этого препарата, обратитесь к врачу или фармацевту.

#### **4. Возможные нежелательные реакции**

Как и все другие лекарственные препараты, данный препарат может вызвать нежелательные реакции, однако они возникают не у всех пациентов.

##### *Частые:*

(встречаются у 1-10 пациентов из 100)

Сухость во рту, головная боль, утомляемость, сонливость.

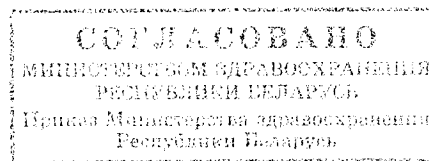
##### *Нечастые:*

(встречаются у 1-10 пациентов из 1000)

Изнеможение, боль в животе.

##### *Частота неизвестна (нельзя определить на основании имеющихся данных):*

Повышение аппетита, агрессия, беспокойство, галлюцинации, депрессия, бессонница, постоянные или периодически возвращающиеся мысли о самоубийстве, кошмарные сновидения, непроизвольные судорожные сокращения мышц, изменение кожной чувствительности (парестезия), головокружение, обморок, дрожь (тремор), нарушение вкусовых восприятий, нарушение зрения, ухудшение остроты зрения, окулогирия (непроизвольные круговые движения глаз), ощущение вращения или движения (вертиго), сильное сердцебиение, повышение частоты сердечных сокращений, затрудненное дыхание, тошнота, рвота, диарея, воспаление печени (гепатит), тяжелая кожная сыпь, зуд, кожная сыпь,



крапивница (отечность, покраснение кожи и кожный зуд), боль в мышцах, боль в суставах, болезненное или затрудненное выведение мочи, неспособность полного опорожнения мочевого пузыря, отек, увеличение массы тела, нарушение функции печени (изменение результатов лабораторных анализов), зуд (сильный кожный зуд) после отмены лечения.

При развитии симптомов, указывающих на реакцию повышенной чувствительности (припухлость рта, языка, лица и/или горла, затруднение дыхания или глотания (ощущение стеснения в грудной клетке, дыхание с хрипами) с крапивницей (ангионевротический отек), падение артериального давления, которое может привести к обмороку или шоку с фатальным исходом) следует немедленно прекратить прием препарата Парлазин® Нео и обратиться к врачу.

#### **Сообщение о нежелательных реакциях**

При обнаружении любых нежелательных реакций, в том числе и не упомянутых в данной инструкции, просьба обратиться к врачу или фармацевту.

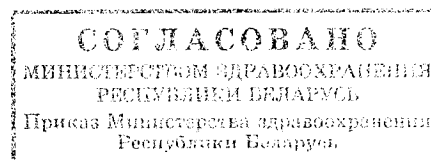
Вы сможете сообщать о любых нежелательных реакциях через национальную систему регистрации нежелательных реакций лекарственных средств. Благодаря Вашим сообщениям, Вы сможете получить больше информации о безопасности этого лекарства.

#### **5. Как следует хранить препарат Парлазин® Нео капли для приема внутрь**

Хранить при температуре не выше 25°C.

**Хранить в недоступном для детей месте.**

Открытый флакон хранить не более 6-ти недель!



#### **6. Срок годности**

Срок годности указан на упаковке.

Не использовать препарат Парлазин® Нео капли для приема внутрь после даты окончания срока хранения (год/месяц), указанной на упаковке. Датой окончания срока годности является последний день указанного месяца.

Лекарственные средства не следует выбрасывать в бытовые отходы или сточные воды. Если необходимо удалить в отходы препарат, который больше не нужен, проконсультируйтесь с фармацевтом. Эти меры помогут предотвратить загрязнение окружающей среды.

#### **7. Условия отпуска из аптек**

Отпускается без рецепта врача.

#### **8. Содержимое упаковки и другая информация**

**Что содержит препарат Парлазин® Нео капли для приема внутрь**

*Действующее вещество:*

5 мг левоцетиризина дигидрохлорида (что соответствует 4,21 мг левоцетиризина) в каждом миллилитре раствора.

*Вспомогательные вещества:*

85% глицерин, пропиленгликоль, натрия сахаринат, натрия ацетата тригидрат, метил-парагидроксибензоат, пропилен-парагидроксибензоат, ледяная уксусная кислота, вода очищенная.

**Внешний вид препарата Парлазин® Нео капли для приема внутрь и содержимое упаковки**

Внешний вид

7896 - 2020

Бесцветная или почти бесцветная сладкая жидкость без осадка, со слабым запахом уксусной кислоты.

Не используйте этот препарат, если Вы заметили явные признаки ухудшения его качества.

**Упаковка:**

Стекланные флаконы коричневого цвета с резьбой для навинчивания крышки, объемом 20 мл, с полиэтиленовой капельницей и полипропиленовой крышкой с внутренним полиэтиленовым слоем, снабженной специальной защитой от открывания детьми и контролем первого вскрытия.

1 флакон помещают в картонную пачку вместе с инструкцией по медицинскому применению для пациентов.

**ИНФОРМАЦИЯ О ПРОИЗВОДИТЕЛЕ**

ЗАО «Фармацевтический завод ЭГИС»

1106 Будапешт, ул. Керестури, 30-38

Венгрия

Представительство ЗАО «Фармацевтический завод ЭГИС» в Республике Беларусь

220053, г. Минск, пер. Ермака, д. 6А

Контактные телефоны: (017) 380-00-80, (017) 227-35-51(52), факс (017) 227-35-53

Электронная почта: [info@egis.by](mailto:info@egis.by)

