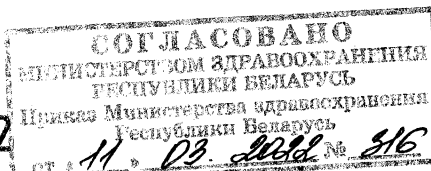


08.02.2022

НД РБ

9680 - 2022



ЛИСТОК-ВКЛАДЫШ-ИНФОРМАЦИЯ ДЛЯ ПАЦИЕНТА ИБУКЛИН ЭКСПРЕСС 400 мг +325 мг

Порошок для приготовления раствора для приема внутрь

Ибупрофен+ Парацетамол

Перед применением препарата внимательно ознакомьтесь с настоящим листком-вкладышем, поскольку в нем содержатся важные для Вас сведения.

- Сохраните данный листок-вкладыш. Возможно, Вам понадобится прочитать его еще раз.
- Если у Вас возникли дополнительные вопросы, обратитесь к лечащему врачу, работнику аптеки или медицинской сестре.
- Данный лекарственный препарат был прописан именно Вам. Не передавайте его другим людям. Он может навредить им, даже если симптомы их заболевания совпадают с Вашими.
- Если у Вас возникли какие-либо нежелательные реакции, обратитесь к лечащему врачу, работнику аптеки или медицинской сестре. Данная рекомендация распространяется на любые возможные нежелательные реакции, в том числе на не перечисленные в разделе 4 листка-вкладыша.

Содержание листка-вкладыша:

1. Что собой представляет Ибуклин Экспресс и для чего его применяют
2. О чем следует знать перед применением Ибуклин Экспресс
3. Применение препарата Ибуклин Экспресс
4. Возможные нежелательные реакции
5. Хранение Ибуклин Экспресс
6. Упаковка и другие сведения.

1. ЧТО СОБОЙ ПРЕДСТАВЛЯЕТ ИБУКЛИН ЭКСПРЕСС И ДЛЯ ЧЕГО ЕГО ПРИМЕНЯЮТ

Ибуклин Экспресс содержит два действующих вещества, благодаря которым лекарственный препарат действует. Это ибупрофен и парацетамол. Ибупрофен относится к группе лекарственных средств, известных как нестероидные противовоспалительные препараты (НПВП). НПВП уменьшают боль и отек. Парацетамол - это болеутоляющее средство, которое действует иначе, чем ибупрофен, но два вещества работают вместе, чтобы уменьшить боль.

Ибуклин Экспресс применяется для краткосрочного лечения легкой и умеренной мигренозной боли, головной боли, боли в спине, менструальной боли, зубной боли, ревматической боли, мышечной боли, легкой боли при артрите, боли в глотке. Ибуклин Экспресс особенно подходит при боли, которую невозможно уменьшить с помощью одного ибупрофена или парацетамола. Ибуклин Экспресс применяют у взрослых в возрасте от 18 лет и старше.

08.02.2022

9680 - 2022

2. О ЧЕМ СЛЕДУЕТ ЗНАТЬ ПЕРЕД ПРИМЕНЕНИЕМ ИБУКЛИН ЭКСПРЕСС**Не принимайте Ибуклин Экспресс в следующих случаях:**

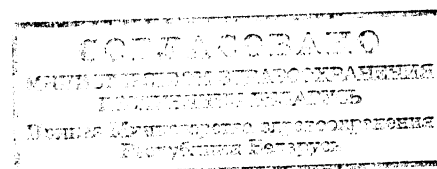
- если у вас известная гиперчувствительность к действующим веществам - ибупрофену, парацетамолу или любому из вспомогательных веществ, перечисленных в разделе 6;
- если у вас наблюдались реакции гиперчувствительности (например, бронхоспазма, ангионевротического отека, астмы, ринита или крапивницы), связанных с ацетилсалициловой кислотой или другими нестероидными противовоспалительными препаратами (НПВП);
- если у вас с язва/перфорация или кровотечение в желудочно-кишечном тракте в анамнезе или имеющимися, в том числе связанными с приемом НПВП;
- если у вас дефекты свертывания крови;
- если у вас тяжелая печеночная недостаточность, тяжелая почечная недостаточность или тяжелая сердечная недостаточность;
- если вы одновременно применяете другие препараты, содержащие НПВП, включая специфические ингибиторы циклооксигеназы-2 (ЦОГ-2), и дозы ацетилсалициловой кислоты выше 75 мг в день;
- если вы одновременно применяете другие парацетамолсодержащие;
- если вы находитесь в последнем триместре беременности;
- если вам до 18 лет.

Сообщите своему лечащему врачу, если Вы считаете, что что-либо из указанного относится к Вам. Если это так, Вы не должны применять Ибуклин Экспресс.

Особые указания и меры предосторожности

Соблюдайте особую осторожность и проконсультируйтесь с врачом или работником аптеки, прежде чем принимать этот препарат, если:

- вы пожилой человек;
- вы страдаете/страдали астмой;
- вы имеете проблемы с почками, сердцем, печенью или кишечником;
- у вас системная красная волчанка (СКВ) - состояние иммунной системы, связанное с поражением соединительной ткани, приводящее к боли в суставах, изменениям кожи и расстройству других органов или другие заболевания соединительной ткани;
- вы страдаете желудочно-кишечными расстройствами или хроническим воспалительным заболеванием кишечника (например, язвенный колит, болезнь Крона);
- вы находитесь на первых 6 месяцах беременности или кормите грудью;
- вы планируете беременность;
- у вас есть инфекция - см. раздел «Инфекции» ниже.

Инфекции

08.02.2022

9680 - 2022

Этот лекарственный препарат может скрывать такие признаки инфекций, как жар и боль. Поэтому возможно, что этот препарат может отсрочить соответствующее лечение инфекции, что может привести к повышенному риску осложнений. Это наблюдалось при пневмонии, вызванной бактериями, и бактериальными кожными инфекциями, связанными с ветряной оспой. Если вы принимаете этот препарат, когда у вас есть инфекция, и симптомы инфекции сохраняются или ухудшаются, незамедлительно обратитесь к врачу.

Кожные реакции

Сообщалось о серьезных кожных реакциях в связи с лечением ибупрофеном и парацетамолом. Вам следует прекратить прием препарата и немедленно обратиться к врачу, если у вас появятся кожные высыпания, поражения слизистых оболочек, волдыри или другие признаки аллергии, поскольку это могут быть первые признаки очень серьезной кожной реакции. См. Раздел 4.

Прием противовоспалительных препаратов, таких как ибупрофен, может быть связан с небольшим повышенным риском сердечного приступа или инсульта, особенно при использовании в высоких дозах. Не превышайте рекомендованную дозу или продолжительность лечения.

Вам следует обсудить лечение со своим врачом или работником аптеки, прежде чем принимать этот препарат, если:

- у вас есть проблемы с сердцем, включая сердечную недостаточность, стенокардию (боль в груди), или если у вас был сердечный приступ, операция шунтирования, заболевание периферических артерий (плохое кровообращение в стопах ног из-за узких или закупоренных артерий) или любой вид инсульта (в том числе «мини-инсульт» или транзиторная ишемическая атака);
- вы имеете высокое кровяное давление, диабет, высокий уровень холестерина, имеете семейный анамнез сердечных заболеваний или инсульта, или если вы курите.

Другие препараты и препарат Ибуклин Экспресс

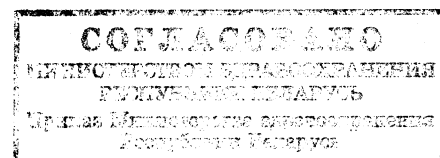
Сообщите лечащему врачу или работнику аптеки о том, что вы применяете, недавно применяли или можете начать применять какие-либо другие препараты.

Не принимайте этот лекарственный препарат с:

- другими препаратами, содержащими парацетамол;
- другими НПВП, содержащими аспирин и ибупрофен.

Требуется особая осторожность, так как некоторые препараты могут взаимодействовать с Ибуклин Экспресс, например:

- таблетки кортикостероидов;
- антибиотики (например, хлорамфеникол или хинолоны);
- противорвотные препараты (например, метоклопрамид, домперидон);



08.02.2022

9680 - 2022

- сердечные стимуляторы (например, гликозиды);
- препараты от повышенного холестерина (например, холестирамин);
- мочегонные препараты (помогают выводить воду);
- препараты для подавления иммунной системы (например, метотрексат, циклоспорин, такролимус);
- препараты от мании или депрессии (например, литий);
- мифепристон (для прерывания беременности);
- препараты от ВИЧ (например, зидовудин).

Ибуклин Экспресс может влиять на некоторые другие препараты или подвергаться их влиянию, например:

- препараты, которые являются антикоагулянтами (например, разжижают кровь/предотвращают свертывание, например, аспирин/ацетилсалициловая кислота, варфарин, тиклопидин);
- препараты, снижающие высокое кровяное давление (ингибиторы АПФ, такие как каптоприл, бета-блокаторы, такие как препараты атенолола, антагонисты рецепторов ангиотензина-II, такие как лозартан).

Некоторые другие препараты также могут влиять на лечение Ибуклин Экспресс. Поэтому вам следует проконсультироваться со своим врачом или работником аптеки, прежде чем принимать Ибуклин Экспресс с другими препаратами.

Прием препарата Ибуклин Экспресс с пищей

Чтобы снизить вероятность нежелательных реакций, принимайте Ибуклин Экспресс во время еды.

Беременность, грудное вскармливание и фертильность

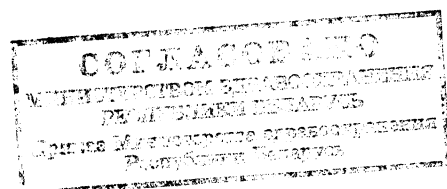
Если вы беременны или кормите грудью, думаете, что забеременели, или планируете беременность, перед началом применения препарата проконсультируйтесь с лечащим врачом или работником аптеки. Не принимайте Ибуклин Экспресс, если вы находитесь в последнем триместре беременности. Будьте особенно осторожны, если вы находитесь в первом и втором триместре беременности.

Ибуклин Экспресс может затруднить беременность.

Ибупрофен относится к группе препаратов, которые могут ухудшать фертильность у женщин. Это обратимо при прекращении приема. Вам следует сообщить своему врачу, если вы планируете забеременеть или если у вас есть проблемы с беременностью.

Управление транспортными средствами и работа с механизмами

После приема Ибуклин Экспресс возможны такие нежелательные эффекты, как



08.02.2022

9680 - 2022

головокружение, сонливость, утомляемость и нарушение зрения. В случае появления таких реакций откажитесь от управления транспортными средствами и работы с механизмами.

Важная информация о некоторых вспомогательных веществах, которые входят в состав Ибуклин Экспресс

Ибуклин Экспресс содержит сахарозу.

Если врач сказал вам, что у вас непереносимость некоторых сахаров, обратитесь к врачу, прежде чем принимать этот препарат.

В одном пакетики содержится 1948 мг сахарозы. Это следует учитывать пациентам с сахарным диабетом.

Может быть вреден для зубов.

Этот лекарственный препарат содержит 0,45 мг бензилбензоата в каждом пакетики.

Бензилбензоат может усилить желтуху (пожелтение кожи и глаз) у новорожденных (до 4 недель).

Этот лекарственный препарат содержит 1 мг бензилового спирта в каждом пакетики.

Бензиловый спирт может вызывать аллергические реакции.

Бензиловый спирт связан с риском серьезных побочных эффектов, включая проблемы с дыханием (так называемый «синдромы удушья») у маленьких детей.

Если вы беременны или кормите грудью, проконсультируйтесь с врачом или работником аптеки. Это связано с тем, что большое количество бензилового спирта может накапливаться в вашем организме и вызывать побочные эффекты (называемые «метаболическим ацидозом»).

Проконсультируйтесь с врачом или работником аптеки, если у вас заболевание печени или почек. Это связано с тем, что большое количество бензилового спирта может накапливаться в организме и вызывать побочные эффекты (так называемый «метаболический ацидоз»).

3. ПРИМЕНЕНИЕ ПРЕПАРАТА ИБУКЛИН ЭКСПРЕСС

Принимайте Ибуклин Экспресс сразу после приготовления раствора

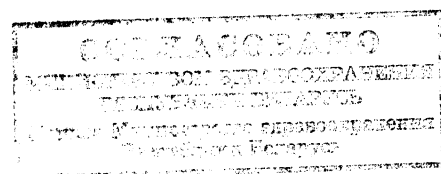
Всегда принимайте это лекарственное средство точно так, как Вам прописал врач. Если Вы не уверены, посоветуйтесь со своим лечащим врачом или работником аптеки.

Рекомендуемая доза составляет по 1 пакетику до 3 раз в сутки.

Максимальная суточная доза – 3 пакетики.

Интервал между приемами препарата должен составлять не менее 6 ч.

Применять внутрь (до и через 2-3 ч после еды). Содержимое одного пакетика растворить в 250 мл теплой воды и тщательно перемешать до растворения содержимого.



08.02.2022

9680 - 2022

Не применять препарат вместе с лимонным чаем или соком цитрусовых.

Как долго следует принимать Ибуклин Экспресс

Препарат для краткосрочного применения (не более 3 дней); его не рекомендуется использовать дольше 3 дней.

Следует использовать самую низкую эффективную дозу в течение самого короткого времени, необходимого для облегчения симптомов.

Если Вы приняли больше Ибуклин Экспресс, чем предусмотрено, как можно скорее обратитесь за советом к своему лечащему врачу или работнику аптеки из-за повышенного риска кровотечения.

Симптомы могут включать тошноту, боль в животе, рвоту (может быть с прожилками крови), головную боль, звон в ушах, спутанность сознания и дрожание глаз. При приеме высоких доз сообщалось о сонливости, боли в груди, сердцебиении, потере сознания, судорогах (в основном у детей), слабости и головокружении, крови в моче, чувстве холода и проблемах с дыханием. Немедленно обратитесь к врачу, если вы приняли слишком высокую дозу этого препарата, даже если чувствуете себя хорошо. Это связано с тем, что прием высоких доз парацетамола может вызвать отсроченное серьезное повреждение печени.

Если Вы забыли принять Ибуклин Экспресс

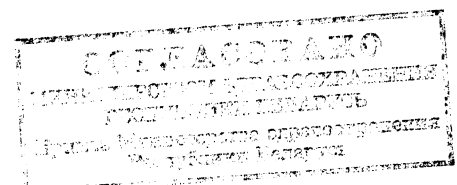
Не принимайте двойную дозу, чтобы восполнить пропущенную дозу. Если вы забыли принять дозу, примите ее, как только вспомните, а затем примите следующую дозу не ранее чем через 6 часов.

4.ВОЗМОЖНЫЕ НЕЖЕЛАТЕЛЬНЫЕ РЕАКЦИИ

Как и все лекарственные препараты, данный лекарственный препарат может вызывать нежелательные реакции, хотя проявляются они не у всех.

Прекратите прием препарата и сообщите своему врачу, если у вас возникли:

- изжога, несварение желудка;
- признаки кишечного кровотечения (сильная боль в животе, рвота кровью или жидкостью, похожей на кофейные гранулы, кровь в стуле, черный дегтеобразный стул);
- признаки воспаления оболочки мозга, такие как ригидность шеи, головная боль, ощущение тошноты или тошнота, лихорадка или чувство дезориентации;
- признаки тяжелой аллергической реакции (отек лица, языка или горла, затрудненное дыхание или обострение астмы);



08.02.2022

9680 - 2022

- тяжелая кожная реакция, известная как DRESS-синдром (частота неизвестна). DRESS-синдром включает: кожную сыпь, лихорадку, отек лимфатических узлов и увеличение количества эозинофилов (тип белых клеток крови);
- тяжелая кожная реакция, например, пустулы;
- красная чешуйчатая широко распространенная сыпь с бугорками под кожей и волдырями, в основном локализованными на складках кожи, туловище и верхних конечностях, сопровождающаяся лихорадкой в начале лечения (острый генерализованный пустулез) (частота неизвестна).

Другие возможные нежелательные реакции

Часто: могут возникать менее чем у 1 человека из 10:

- боль или дискомфорт в животе, ощущение или тошнота, диарея;
- более высокий уровень ферментов печени (показано в анализах крови);
- повышенное потоотделение.

Нечасто: могут возникать менее чем у 1 человека из 100:

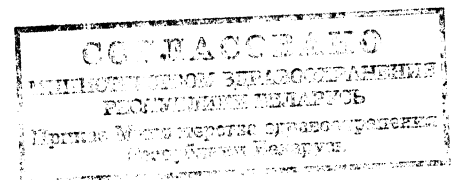
- головная боль и головокружение, метеоризм и запоры, кожные высыпания, отек лица;
- уменьшение количества красных клеток крови или увеличение количества кровяных телец (клеток, участвующих в свертывании крови).

Очень редко: могут возникать менее чем у 1 человека из 10 000.

- уменьшение количества клеток крови (вызывает боль в горле, язвы во рту, симптомы гриппа, сильное истощение, необъяснимое кровотечение, синяки и носовые кровотечения);
- нарушение зрения, звон в ушах, головокружение;
- спутанность сознания, депрессия, галлюцинации;
- утомляемость, общее недомогание;
- серьезные кожные реакции, такие как образование пузырей;
- высокое кровяное давление, задержка воды;
- проблемы с печенью (вызывающие пожелтение кожи и белков глаз);
- проблемы с почками (вызывающие учащенное или уменьшенное мочеиспускание, отеки ног);
- сердечная недостаточность (вызывающая одышку, отек).

Неизвестно: (частота не может быть оценена по имеющимся данным)

- кожа становится чувствительной к свету.



08.02.2022

9680 - 2022

Прием препаратов, таких как Ибуклин Экспресс, может быть связан с небольшим повышенным риском сердечного приступа («инфаркт миокарда») или инсульта. (См. Раздел 2).

Сообщение о нежелательных реакциях:

Если у Вас появятся какие-либо нежелательные реакции, сообщите об этом своему лечащему врачу, работнику аптеки или медицинской сестре. Это включает любые возможные нежелательные реакции, не указанные в данном листке-вкладыше. Сообщая о нежелательных реакциях, Вы можете предоставить больше информации о безопасности этого лекарственного препарата.

5. ХРАНЕНИЕ ИБУКЛИН ЭКСПРЕСС

Храните это лекарственное средство при температуре не выше 25 °С, в недоступном для детей месте.

Не применяйте Ибуклин Экспресс:

По истечении срока годности, указанного на упаковке.

6. УПАКОВКА И ДРУГИЕ СВЕДЕНИЯ.

Что содержит Ибуклин Экспресс

Действующие вещества:

Ибупрофен (в виде ибупрофена натрия дигидрата) - 400 мг (512 мг)

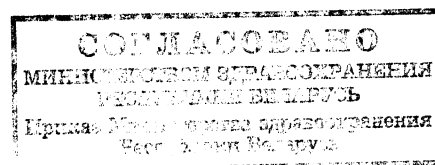
Парацетамол - 325 мг

Вспомогательные вещества:

Бетадекс (бета-циклодекстрин), сахароза, сукралоза (микронизированная), ароматизатор вишневый 501027 AP0551 (мальтодекстрин кукурузный (80-90 %), ароматические вещества (10-20 %), бензиловый спирт E1519 (5-10 %), натуральные ароматические вещества (1-5 %), триэтил цитрат E1505 (<1 %), вкусоароматические наполнители (<1 %)), ароматизатор апельсиновый 575039 TP0954 (мальтодекстрин кукурузный (70-80 %), натуральный ароматический комплекс (5-10 %), аравийская камедь INS 414 (5-10 %), ароматизатор, идентичный натуральному (<1 %), dl-альфа-токоферол INS 307c (<1 %), бутилированный гидроксизанол INS 320 (<1 %), третичный бутилгидрохинон INS 319 (<1 %)), ароматизатор ванильный SC295824 (мальтодекстрин кукурузный (70-75 %), аравийская камедь (16,6 %), ароматические вещества (ванилин, бензилбензоат, пиперонал (8-10 %), натуральные ароматические вещества (индийский бальзам) (0,1-1 %)).

Описание

Порошок для приготовления раствора для приема внутрь.



08.02.2022

НД РБ

Порошок от белого до почти белого цвета.

9680 - 2022

Упаковка

По 5 г в пакетике из комбинированного материала (ламинированная бумага/ПЭНП/алюминиевая фольга/ПЭНП). По 6 или 9 пакетиков с листком-вкладышем в пачку картонную.

Отпуск из аптек

По рецепту врача.

Держатель регистрационного удостоверения и производитель

Д-р Редди'с Лабораторис Лтд., 8-2-337, Рoad №3, Баньяра Хиллс, Хайдерабад, Индия.

Тел. +91 40 49002900

Факс. + 91 40 49002999

Адрес электронной почты: mail@drreddys.com

За любой информацией о препарате следует обращаться к локальному представителю держателя регистрационного удостоверения:

Республика Беларусь

Представительство компании «Dr. Reddy's Laboratories Limited» (Республика Индия) в

Республике Беларусь

220035, г. Минск, ул. Тимирязева, д. 72, офис 22, 53.

Тел. +37517-336-17-24

Факс +37517-336-17-24

Листок-вкладыш пересмотрен

02/2022

Прочие источники информации

Подробные сведения о препарате содержатся на веб-сайте УП «Центр экспертиз и испытаний в здравоохранении»: www.rceth.by.

