

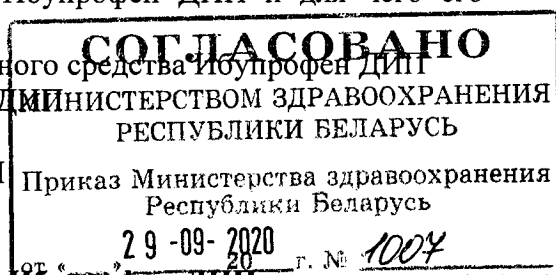
Листок-вкладыш: информация для потребителя
Ибупрофен ДИП, гель для наружного применения (50 мг+30 мг)/г
Ибупрофен / левоментол (# L-ментол)

Перед началом применения лекарственного средства полностью прочитайте листок-вкладыш, поскольку в нем содержатся важные для Вас сведения.

- Всегда применяйте лекарственное средство в точности с данным листком или рекомендациями лечащего врача.
- Сохраните листок-вкладыш. Возможно, Вам потребуется прочитать его еще раз.
- Если Вам нужны дополнительные сведения или рекомендации, обратитесь к лечащему врачу или работнику аптеки.
- Если у Вас возникли какие-либо нежелательные реакции, обратитесь к врачу. Данная рекомендация распространяется на любые возможные нежелательные реакции, в том числе на не перечисленные в разделе 4 листка-вкладыша.

Содержание листка-вкладыша

1. Что представляет собой лекарственное средство Ибупрофен ДИП и для чего его применяют
2. О чем следует знать перед применением лекарственного средства Ибупрофен ДИП
3. Как применять лекарственное средство Ибупрофен ДИП
4. Возможные нежелательные реакции
5. Хранение лекарственного средства Ибупрофен ДИП
6. Содержимое упаковки и прочие сведения



1. Что представляет собой лекарственное средство Ибупрофен ДИП и для чего его применяют

Гель Ибупрофен ДИП представляет собой комбинированное лекарственное средство для наружного применения, в состав которого входят ибупрофен и левоментол.

Ибупрофен относится к группе нестероидных противовоспалительных средств и обладает выраженным противовоспалительным действием. Это приводит к снятию боли, уменьшению отека.

Левоментол при нанесении на кожу сужает кровеносные сосуды, вызывая ощущение холода и обезболивающий эффект. Действие ментола проявляется на нервных окончаниях кожи, вызывая гиперемию кожи и оказывая отвлекающее действие, что приводит к облегчению боли при повреждениях мышц, сухожилий и суставов.

Водно-спиртовая основа геля также оказывает успокаивающее и быстрое охлаждающее действие при нанесении на кожу.

После нанесения гель легко проникает в кожу и подкожные ткани, уменьшая воспаление и связанные с ним боль и отек.

Гель Ибупрофен ДИП применяется для симптоматического лечения следующих состояний:

- ревматической, мышечной и суставной боли;
- боли и отека при растяжениях сухожилий, вывихах и спортивных травмах.

Гель Ибупрофен ДИП показан для применения у взрослых.

Если при применении лекарственного средства в течение 10 дней симптомы заболевания не проходят либо усугубляются, следует обратиться к врачу.

2. О чем следует знать перед применением лекарственного средства Ибупрофен ДИП
Не применяйте лекарственное средство Ибупрофен ДИП:

- если у Вас имеется повышенная чувствительность (аллергия) к ибупрофену, левоментолу и/или к любому из вспомогательных компонентов лекарственного средства (см. раздел 6 листка-вкладыша);

- если у Вас имеется повышенная чувствительность (аллергия) к другим нестероидным противовоспалительным средствам (средства для лечения боли, лихорадки и воспаления, например, ацетилсалициловая кислота, индометацин, диклофенак), в том числе выпускаемым в формах для внутреннего применения (например, в виде таблеток). Аллергическая реакция к данным лекарственным средствам может проявляться приступами астмы (свистящее дыхание или одышка), крапивницей (зудящие кожные высыпания в виде волдырей), отеком лица или языка, острым ринитом (выделения из носа или заложенность носа);
- если у Вас имеется склонность к возникновению приступов астмы, крапивницы или острого ринита при применении ацетилсалициловой кислоты или других нестероидных противовоспалительных средств;
- на открытые раны и участки с нарушенным кожным покровом (в том числе при экссудативном дерматите, экземе, ожогах);
- при местном инфицировании кожи;
- одновременно с другими лекарственными средствами для наружного применения на одном участке кожи;
- в третьем триместре беременности;
- в детском возрасте (младше 18 лет).

Особые указания и меры предосторожности при применении

Лекарственное средство применяется только наружно и только на неповрежденные участки кожи. Не применяйте гель Ибупрофен ДИП при наличии порезов, царапин, высыпаний и других повреждений кожи.

Остерегайтесь попадания геля в глаза, на область вокруг глаз, в полость рта и на другие слизистые оболочки. Если это произошло, тщательно промойте чистой водой. Если у Вас сохраняется чувство дискомфорта, Вам следует немедленно обратиться к врачу.

После нанесения геля Ибупрофен ДИП следует вымыть руки, за исключением случаев, когда руки являются областью лечения.

При первом применении следует сначала нанести лекарственное средство на небольшую область.

Не наносите гель Ибупрофен ДИП под воздухо непроницаемые повязки или пластыри.

Если после нанесения лекарственного средства возникают кожные высыпания или раздражение, применение препарата необходимо прекратить.

Избегайте нанесения лекарственного средства на обширные участки кожи и применения в течение длительного времени, если это не рекомендовано Вам лечащим врачом.

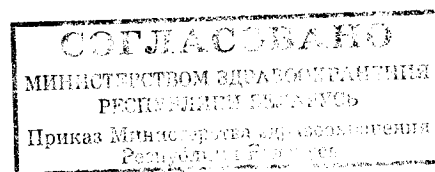
При появлении нежелательных реакций, при отсутствии улучшения или усугублении состояния Вам необходимо проконсультироваться с врачом.

Кожные реакции

При применении лекарственных средств, содержащих ибупрофен, сообщалось о развитии серьезных кожных реакций. Следует немедленно прекратить применение Ибупрофен ДИП и обратиться к врачу, если появились кожные высыпания, поражение слизистых оболочек, волдыри или другие признаки аллергии, так как описанные симптомы могут быть первыми признаками развития серьезной кожной реакции.

Перед тем, как применять Ибупрофен ДИП, сообщите лечащему врачу, если:

- у Вас когда-либо возникали признаки аллергии, такие как зуд и сыпь на коже, при применении лекарственных средств;
- у Вас в настоящее время или в прошлом были заболевания почек;
- у Вас в настоящее время или в прошлом были язвенные заболевания желудка, двенадцатиперстной кишки и других отделов желудочно-кишечного тракта;
- у Вас имеются такие заболевания как печеночная порфирия, хроническая сердечная недостаточность, бронхиальная астма, заболевания печени (ибупрофен, входящий в состав лекарственного средства, может усугубить течение перечисленных заболеваний);



- Вы беременны или кормите грудью;
- Вы испытываете трудности с наступлением беременности или проходите обследование по поводу бесплодия (ибупрофен, входящий в состав лекарственного средства, может затруднять наступление беременности).

Применение геля Ибупрофен ДИП совместно с другими лекарственными средствами

Сообщите Вашему лечащему врачу или работнику аптеки о том, какие лекарственные средства Вы применяете или недавно применяли, в том числе те, которые отпускаются без рецепта врача.

Перед тем, как применять Ибупрофен ДИП, проконсультируйтесь с врачом, если Вы принимаете следующие препараты:

- ацетилсалициловую кислоту или другие нестероидные противовоспалительные средства;
- антикоагулянты и тромболитические препараты (средства для разжижения крови);
- антигипертензивные средства (средства для лечения повышенного артериального давления, такие как эналаприл, лизиноприл, лозартан, валсартан, бисопролол, индапамид и др.)
- другие препараты для регулярного применения.

Ибупрофен ДИП может усиливать фотосенсибилизирующее действие других лекарственных средств.

Применение лекарственного средства Ибупрофен ДИП при беременности и во время кормления грудью

При беременности, вероятной беременности или планируемой беременности, а также при кормлении грудью Вам следует обратиться к врачу перед тем, как применять лекарственное средство Ибупрофен ДИП.

Не применяйте гель Ибупрофен ДИП в 3 триместре беременности, так как это может навредить ребенку, отсрочить роды или вызвать осложнения при родах.

В 1 и 2 триместрах гель Ибупрофен ДИП может использоваться только по назначению и под контролем врача, при этом доза и продолжительность применения должны быть минимальными.

Если Вы применяете гель Ибупрофен ДИП, не рекомендуется кормить ребенка грудью, так как ибупрофен в небольших количествах проникает в грудное молоко. В период грудного вскармливания гель Ибупрофен ДИП может применяться только по назначению и под контролем врача. В случае, когда врач назначил Вам гель Ибупрофен ДИП в период грудного вскармливания, не следует наносить лекарственное средство на область груди, а также на обширные участки тела и/или в течение длительного периода времени.

Управление транспортными средствами и работа с механизмами

При местном применении гель Ибупрофен ДИП не оказывает влияния на способность управлять транспортными средствами или работать с другими движущимися механизмами.

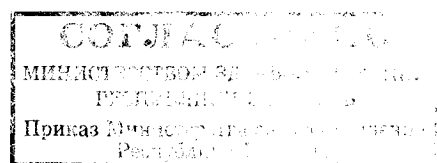
Вспомогательные вещества

Гель Ибупрофен ДИП содержит 100 мг пропиленгликоля в 1 г лекарственного средства. Пропиленгликоль может вызывать раздражение кожи.

3. Как применять лекарственное средство Ибупрофен ДИП

Всегда применяйте данное лекарственное средство в полном соответствии с данным листком или с рекомендациями лечащего врача. При появлении сомнений посоветуйтесь с лечащим врачом или работником аптеки.

Гель Ибупрофен ДИП применяется только наружно и только на неповрежденной коже. Не допускается проглатывание лекарственного средства. Не допускается нанесение лекарственного средства на поврежденную кожу, на область вокруг глаз и на слизистые оболочки.



Небольшое количество геля (1-2,5 г), в зависимости от размера болезненного участка, наносят равномерным тонким слоем на болезненную область, слегка втирая. Повторяют по мере необходимости до 3 раз в сутки, соблюдая интервал не менее 4 часов между каждым применением. Общее суточное количество не должно превышать 7,5 г геля. После применения Ибупрофен ДИП необходимо вымыть руки, если они не являются объектом лечения.

Продолжительность применения

Курс лечения определяет лечащий врач индивидуально в зависимости от эффективности терапии и переносимости лекарственного средства. Продолжительность лечения не должна превышать 10 дней.

Если при применении лекарственного средства в течение 10 дней симптомы заболевания не проходят либо усугубляются, следует обратиться к врачу.

Если Вы применили больше лекарственного средства, чем следует

Если Вы нанесли больше геля Ибупрофен ДИП, чем следует, удалите избыток салфеткой.

При проглатывании лекарственного средства

Если Вы или Ваш ребенок случайно проглотили гель Ибупрофен ДИП, немедленно обратитесь к врачу.

Если Вы забыли применить лекарственное средство

Если Вы забыли нанести гель Ибупрофен ДИП, сделайте это, как только вспомните, и далее применяйте лекарственное средство как обычно. Не следует применять двойную дозу с целью восполнения пропущенной дозы.

4. Возможные нежелательные реакции

Подобно другим лекарственным средствам, Ибупрофен ДИП может вызывать нежелательные реакции, но они возникают не у всех.

Реакции со стороны иммунной системы (частота возникновения неизвестна)

Некоторые из таких реакций могут возникать внезапно, в самое ближайшее время (несколько секунд, минут) после применения лекарственного средства, могут быстро нарастать и угрожать жизни. Прекратите применение лекарственного средства и немедленно обратитесь к врачу, если Вы заметили любую из следующих нежелательных реакций.

Реакции гиперчувствительности (аллергические реакции)

Симптомами аллергической реакции могут быть:

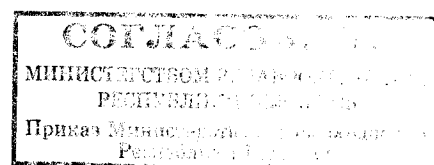
- зудящая красная сыпь, сопровождающаяся воспалением кожи (крапивница);
- иные разновидности сыпи;
- отек гортани, голосовой щели, лица, губ, глотки и/или языка, способный привести к затруднению дыхания вследствие ухудшения проходимости дыхательных путей, к затруднению глотания или к ухудшению способности говорить (ангионевротический отек);
- спазм бронхов, приводящий к затруднению дыхания;
- резкое снижение артериального давления, быстрый и слабый пульс;
- боль в животе, тошнота, рвота или диарея;
- головокружение, обморок или предобморочное состояние.

Реакции со стороны дыхательных путей

Астма, обострение астмы, одышка, бронхоспазм. Такие реакции могут развиваться у пациентов, страдающих бронхиальной астмой или аллергическими заболеваниями, или имеющими их в анамнезе.

Кожные реакции

Сыпь разных типов, зуд, крапивница, пурпура (высыпания, постепенно сливающиеся в крупные пятна), синдром Стивенса-Джонсона (тяжелое поражение кожи, сопровождающееся шелушением и отслоением кожи и слизистых оболочек), реже буллезные дерматозы, в том числе токсический эпидермальный некролиз (пятнистые



высыпания, быстро распространяющиеся и сливающиеся, с последующим образованием пузырей, некрозом и отторжением поверхностных слоев кожи), мультиформная эритема (покраснения и высыпания в виде пятен, волдырей, пузырей или их сочетания, обычно кольцевидные с фиолетовой центральной частью и розовым краем).

Другие нежелательные реакции, которые могут возникнуть при применении лекарственного средства Ибупрофен ДИП.

Реакции со стороны кожи и подкожных тканей (частота возникновения неизвестна)

- Сыпь, зуд, крапивница, сухость кожи, покраснение, ощущение жжения, контактный дерматит. Эти симптомы не являются причиной для прекращения использования препарата, однако, если они усугубляются, прекратите применять Ибупрофен ДИП и обратитесь к врачу.
- Красная чешуйчатая распространенная сыпь, выступающая над поверхностью кожи, волдыри, расположенные в основном на кожных складках, туловище и верхних конечностях, сопровождаемая лихорадкой в начале лечения (острый генерализованный экзантематозный пустулез). Необходимо прекратить прием Ибупрофен ДИП и немедленно обратиться к врачу, если появились описанные симптомы.

Реакции со стороны желудочно-кишечного тракта (частота возникновения неизвестна)

Боль в животе, диспепсия.

Реакции со стороны почек и мочевыводящих путей (частота возникновения неизвестна)

Почечная недостаточность.

Нежелательные реакции могут быть уменьшены при использовании минимальной дозы лекарственного средства в течение наиболее короткого периода времени.

Сообщение о нежелательных реакциях

Важно сообщать о подозреваемых нежелательных реакциях после регистрации лекарственного средства с целью обеспечения непрерывного мониторинга соотношения польза/риск лекарственного средства. В случае возникновения нежелательных реакций, перечисленных в данном листке-вкладыше, а также не упомянутых в нем, или в случае неэффективности лекарственного средства необходимо, в первую очередь, незамедлительно сообщить об этом лечащему врачу. Также можно позвонить по номеру телефона компании-производителя лекарственного средства, указанному в разделе б, либо сообщить о нежелательной реакции/неэффективности в Республиканское унитарное предприятие «Центр экспертиз и испытаний в здравоохранении» (<https://www.rceth.by/>).

Сообщая о нежелательных реакциях, Вы помогаете получить больше сведений о безопасности лекарственного средства.

5. Хранение лекарственного средства Ибупрофен ДИП

Хранить в защищенном от света месте при температуре не выше 25 °С.

Хранить в недоступном для детей месте.

Срок годности: 3 года.

Не используйте лекарственное средство после истечения его срока годности, указанного на упаковке.

6. Содержимое упаковки и прочие сведения

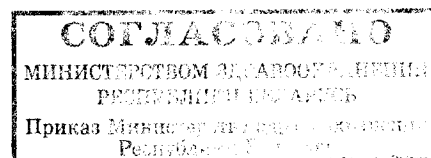
Состав

Действующие вещества: ибупрофен, левоментол (# L-ментол).

1 г лекарственного средства содержит 50 мг ибупрофена и 30 мг левоментола (# L-ментола).

Вспомогательные вещества: этиловый спирт 96%, пропиленгликоль, диизопропаноламин, карбомер, вода очищенная.

Внешний вид лекарственного средства Ибупрофен ДИП и содержимое упаковки



Бесцветный или слегка желтоватый прозрачный или почти прозрачный гель с запахом ментола, однородный по консистенции. Допускается наличие пузырьков воздуха.

По 15 г, 30 г, 50 г и 100 г в тубе из полимерных материалов или по 30 г, 50 г и 100 г в тубе из комбинированного материала с бушонами. Каждую тубу вместе с листком-вкладышем помещают в пачку из картона.

Условия отпуска из аптек

Без рецепта врача.

Производитель

ООО «Фармтехнология», 220024, г. Минск, ул. Корженевского, 22.

Телефон/факс: (017) 309 44 88. E-mail: ft@ft.by.

